



T.C.

KUMLUCA KAYMAKAMLIĞI

KUMLUCA FATİH MESLEKİ ve TEKNİK ANADOLU
LİSESİ MÜDÜRLÜĞÜ

2019-2023 STRATEJİK PLANI





Ey Türk Gençliği!

Birinci vazifen, Türk istiklâlini, Türk Cumhuriyetini, ilelebet, muhafaza ve müdafaa etmektir.

Mevcudiyetinin ve istikbalinin yegâne temeli budur. Bu temel, senin, en kıymetli hazinendir. İstikbalde dahi, seni bu hazineden mahrum etmek isteyecek, dahili ve harici bedhahların olacaktır. Bir gün, istiklâl ve Cumhuriyeti müdafaa mecburiyetine düşersen, vazifeye atılmak için, içinde bulunacağın vaziyetin imkân ve şerâitini düşünmeyeceksin! Bu imkân ve şerâit, çok nâmûsait bir mahiyette tezahür edebilir. İstiklâl ve Cumhuriyetine kastedecek düşmanlar, bütün dünyada emsali görülmemiş bir galibiyetin mümessili olabilirler. Cebren ve hile ile aziz vatanın, bütün kaleleri zaptedilmiş, bütün tersanelerine girilmiş, bütün orduları dağıtılmış ve memleketin her köşesi bilfil işgal edilmiş olabilir. Bütün bu şerâitten daha elim ve daha vahim olmak üzere, memleketin dahilinde, iktidara sahip olanlar gaflet ve dalâlet ve hattâ hıyanet içinde bulunabilirler. Hattâ bu iktidar sahipleri şahsi menfaatlerini, müstevlilerin siyasi emelleriyle tevhit edebilirler. Millet, fakr ü zaruret içinde harap ve bitap düşmüş olabilir.

Ey Türk istikbalinin evlâdı! İşte, bu ahval ve şerâit içinde dahi, vazifen; Türk istiklâl ve Cumhuriyetini korumaktır! Muhtaç olduğun kudret, damarlarındaki asil kanda mevcuttur!

Mustafa Kemal Atatürk
20 Ekim 1927

İSTİKLÂL MARŞI

Korkma, sönmez bu şafaklarda yüzen al sancak;
Sönmeden yurdumun üstünde tüten en son ocak.
O benim milletimin yıldızıdır, parlayacak;
O benimdir, o benim milletimindir ancak.

Çatma, kurban olayım, çehreni ey nazlı hilal!
Kahraman ırkıma bir gül! Ne bu şiddet, bu celâl?
Sana olmaz dökülen kanlarımız sonra helâl...
Hakkıdır, Hakk'a tapan, milletimin istiklâl!

Ben ezelden beridir hür yaşadım, hür yaşarım.
Hangi çılgın bana zincir vuracakmış? Şaşarım!
Kükremiş sel gibiyim, bendimi çiğner, aşarım.
Yırtarım dağları, enginlere sığmam, taşarım.

Garbın âfâkını sarmışsa çelik zırhlı duvar,
Benim iman dolu göğsüm gibi serhaddim var.
Ulusun, korkma! Nasıl böyle bir imanı boğar,
'Medeniyet!' dediğin tek dişi kalmış canavar?

Arkadaş! Yurduma alçakları uğratma, sakın.
Siper et gövdeni, dursun bu hayâsızca akın.
Doğacaktır sana va'dettiği günler Hakk'ın...
Kim bilir, belki yarın, belki yarından da yakın.

Bastığın yerleri "toprak!" diyerek geçme, tanı:
Düşün altındaki binlerce kefensiz yatanı.
Sen Şehit oğlusun, incitme, yazıktır, atanı:
Verme, dünyaları alsan da, bu cennet vatanı.

Kim bu cennet vatanın uğruna olmaz ki feda?
Şüheda fışkıracak toprağı sıksan, Şüheda!
Canı, cânânı, bütün varımı alsın da Huda,
Etmesin tek vatanımdan beni dünyada cüdâ.

Ruhumun senden, İlahî, şudur ancak emeli:
Değmesin mabedimin göğsüne nâmahrem eli.
Bu ezanlar-ki Şahadetleri dinin temeli-
Ebedî yurdumun üstünde benim inlemeli.

O zaman vecd ile bin secde eder -varsa- taşım,
Her cerâhamdan, İlahî, boşanıp kanlı yaşım,
Fışkırır ruh-ı mücerred gibi yerden na'sım;
O zaman yükselerek arşa değer belki başım.

Dalgalar sen de şafaklar gibi ey Şanlı hilâl!
Osun artık dökülen kanlarımın hepsi helâl.
Ebediyen sana yok, ırkıma yok izmihlâl:
Hakkıdır, hür yaşamış, bayrağımın hürriyet;
Hakkıdır, Hakk'a tapan milletimin istiklâl!

Mehmet Akif ERSOY



SUNUŞ

Bilgi çağının yaşandığı günümüzde eğitim sistemimizde temel amaç öğrencilerimize mevcut bilgiyi aktarmaktan çok, bilgiye ulaşma becerilerini kazandırmak olmalıdır. Bu ise, üst düzey zihinsel süreç becerileriyle olur. Başka bir deyişle, ezberden çok kavrayarak öğrenme, karşılaşılan yeni durumlarla ilgili problemleri çözebilme ve bilimsel yöntem süreç becerilerini gerektirir. Diğer taraftan mesleki eğitim kurumlarındaki birey ekonominin yönlendiricisi ve aynı zamanda da amaca uygun işleticisi durumundadır. Nitekim insan faktörü olmadan ekonominin kendi kendine çalışması ve amaca uygun olarak yönlendirilmesi düşünülemez. Hızlı değişen ve gelişen bir dünya karşısında, birey sahip olduğu bilgilerle yetinmemeli, gelişmeleri sürekli izlemeli, gerekli beceriler ile donanmalı ve kalifiye eleman haline gelmelidir. Bu anlamda tüm bu hedeflere ulaşmak için eğitime çok daha fazla önem vermek zorundayız. Bilgi çağını yakalamak, sanayileşmiş ülkelerin teknolojilerine ulaşmak ancak ve ancak eğitimin, özellikle de mesleki ve teknik eğitimin gelişmesi ile olacaktır.

Günümüzde hızlı teknolojik değişimde ve dünya düzeyindeki yapılaşma değişiminde mesleki teknik eğitimin öneminin çok büyük olduğu herkes tarafından bilinen ve söylenen bir gerçektir. Kalifiye elemanların bilgi ve becerileri, ekonomik başarıların temelidir. Meslek eğitimi özellikle iki amaca yöneliktir: Bir taraftan genç insanlara başarılı bir meslek yolu hazırlamak, diğer yandan ekonomiye vasıflı eleman yetiştirmektir. Bizler de bu ilkeler doğrultusunda Kumluca Fatih Mesleki ve Teknik Anadolu Lisesi ailesi olarak eğitimin amaç ve gereklerini yerine getirme çabası içerisindeyiz. Okulumuzda tüm çalışanlarımız ile takım halinde çalışarak mesleki eğitimin meşalesini en yükseğe çıkarma gayretindeyiz.

Mevcut kořullar, Trkiye’de eęitim sisteminin de yeni ihtiyaları karřılayacak řekilde kendisini yenilemesini zorunlu kıldıęını ifade etmektedir. Eęitim sisteminin kendisinden beklenen rol oynayamadıęı, lkenin ihtiyacı olan insan gcn yetiřtiremedięi noktasında birleřen tartıřmalar sonucu eęitimde yeniden yapılanma; sistemin tıkanıklıęını giderecek bir özm olarak grlmřtr. Bu baęlamda Kumluca Fatih Mesleki ve Teknik Anadolu Lisesi 2019- 2023Stratejik Planında belirtilen ama ve hedeflere ulařmamızın oklumuzun geliřme ve kurumsallařma srelerine nemli katkılar saęlayacaęına inanmaktayız. Beř yıllık bir sre olarak planlanan bu stratejik planda her yıl iin okul geliřim planı hazırlanmıřtır. Performans gstergelerimiz ise belirlenen hedeflere ulařmadaki ltmz olacaktır.

Bu stratejik plan ile eęitimde toplam kalite ynetimi sonucunda veli ve ęrenci beklentilerine cevap vermeyi asıl ama edinen, alıřanlarına deęer veren, ekip alıřması ile tm iřlemlerde srekli iyileřtirmeyi hedefleyen, kendi kendini geliřtiren, yenileyen, deęerlendiren ve sorgulayan bir okul ortaya konulmak istenmektedir.

Bu planın hazırlanmasında emeęi geen Stratejik Plan Ekibine, tm ęretmen arkadařlarıma teřekkr eder, stratejik hedeflerde grevli ekiplere iyi alıřmalar dilerim.

Ahmet AYZ

Okul Mdr

15.02.2019 Kumluca

KISALTMALAR

- AB : Avrupa Birliđi
- BAKA : Batı Kalkınma Ajansı
- BİLSEM: Bilim Sanat Merkezi
- CİMER: Cumhurbaşkanlığı İletişim Merkezi
- BT : Bilgi Teknolojileri
- DPT : Devlet Planlama Teşkilatı
- EKYS : Eğitimde Kalite Yönetim Sistemi
- GZFT : Güçlü-Zayıf Yönler -Fırsatlar-Tehditler
- HEM : Halk Eğitim Merkezi
- HİE : Hizmet İçi Eğitim
- İLBAP: İlköğretim Lise Başarı Artırma Projesi
- LYS : Lisans Yerleştirme Sınavı
- MBS : Mesleki Bilgi Sistemi
- MEB : Millî Eğitim Bakanlığı
- MEBBİS: Milli Eğitim Bakanlığı Bilişim Sistemleri
- MEGEP: Mesleki Eğitim ve Öğretim Sistemini Güçlendirme Projesi
- MEM : Millî Eğitim Müdürlüğü
- MTSK : Motorlu Taşıt Sürücüleri Kursu
- MYO : Meslek Yüksek Okulu
- OECD : İktisadi İşbirliğine Gelişme Teşkilatı
- OYP : Ortaöğretime Yerleştirme Puanı
- PEST : Politik Ekonomik Sosyal ve Teknolojik
- PG : Performans Göstergesi
- RG : Resmi Gazete
- RAM : Rehberlik Araştırma Merkezi
- SBS : Seviye Belirleme Sınavı
- SP : Stratejik Planlama
- SP Ekip: Stratejik Planlama Ekibi
- STK : Sivil Toplum Kuruluşları
- SYDV : Sosyal Yardımlaşma ve Dayanışma Vakfı

TKY : Toplam Kalite Yönetimi

YGS : Yükseköğretime Geçiş Sınavı

YİKOB: Yatırım İzleme ve Koordinasyon Birim

TANIMLAR

Devamsızlık: Özürlü ya da özürsüz olarak okulda bulunmama durumu ifade eder.

Eğitim arama motoru: Sadece eğitim kategorisindeki sonuçların görüntülediği ve kategori dışı ve sakıncalı içeriklerin filtrelendiğini internet arama motoru.

Eğitim ve Öğretimden Erken Ayrılma: Avrupa Topluluğu İstatistik Ofisinin (Eurostat) yayınladığı ve hane halkı araştırmasına göre 18-24 yaş aralığındaki kişilerden en fazla ortaokul mezunu olan ve daha üstü bir eğitim kademesinde kayıtlı olmayanların ilgili çağ nüfusuna oranı olarak ifade edilen göstergedir.

İşletmelerde Meslekî Eğitim: Meslekî ve teknik eğitim okul ve kurumları öğrencilerinin beceri eğitimlerini işletmelerde, teorik eğitimlerini ise meslekî ve teknik eğitim okul ve kurumlarında veya işletme ve kurumlarca tesis edilen eğitim birimlerinde yaptıkları eğitim uygulamalarını ifade eder.

Örgün Eğitim Dışına Çıkma: Ölüm ve yurt dışına çıkma haricindeki nedenlerin herhangi birisine bağlı olarak örgün eğitim kurumlarından ilişik kesilmesi durumunu ifade etmektedir.

Örgün Eğitim: Belirli yaş grubundaki ve aynı seviyedeki bireylere, amaca göre hazırlanmış programlarla, okul çatısı altında düzenli olarak yapılan eğitimidir. Örgün eğitim; okul öncesi, ilkokul, ortaokul, ortaöğretim ve yükseköğretim kurumlarını kapsar.

Özel Politika veya Uygulama Gerektiren Gruplar (Dezavantajlı Gruplar): Diğer gruplara göre eğitiminde ve istihdamında daha fazla güçlük çekilen kadınlar, gençler, uzun süreli işsizler, engelliler gibi bireylerin oluşturduğu grupları ifade eder.

Yaygın Eğitim: Örgün eğitim sistemine hiç girmemiş ya da örgün eğitim sisteminin herhangi bir kademesinde bulunan veya bu kademedен ayrılmış ya da bitirmiş bireylere; ilgi, istek ve yetenekleri doğrultusunda ekonomik, toplumsal ve kültürel gelişmelerini sağlayıcı nitelikte çeşitli süre ve düzeylerde hayat boyu yapılan eğitim, öğretim, üretim, rehberlik ve uygulama etkinliklerinin bütünü ifade eder.

Z- Kitap: İçeriklerin pekiştirici şekilde hazırlanmış interaktif uygulamalar, videolar, oyunlar ve metinsel zenginleştirmeler ile dijital versiyonlar aracılığıyla sunulduğu kitaplardır.

Zorunlu Eğitim: Dört yıl süreli ve zorunlu ilkokullar ile dört yıl süreli, zorunlu ve farklı programlar arasında tercihe imkân veren ortaokullar ve imam-hatip ortaokullarından oluşan ilköğretim ile ilköğretime dayalı, dört yıllık zorunlu, örgün veya yaygın öğrenim veren genel, mesleki ve teknik öğretim kademelerinden oluşan eğitim sürecini ifade eder.

İÇİNDEKİLER

SUNUŞ.....	2
KISALTMALAR	4
TANIMLAR.....	5
I.BÖLÜM:	9
1.GİRİŞ ve PLAN HAZIRLIK SÜRECİ	9
1.1. GİRİŞ	9
1.2.KUMLUCA FATİH MESLEKİ VE TEKNİK ANADOLU LİSESİ MÜDÜRLÜĞÜ 2019-2023 STRATEJİK PLANLAMA SÜRECİ	10
1.2.1.Planlama Çalışmalarının Sahiplenilmesinin Sağlanması	11
1.2.2. Organizasyonun Oluşturulması	11
1.2.3.İhtiyaçların Tespit Edilmesi.....	13
1.2.4. Hazırlık Programının Yapılması	13
II.BÖLÜM:.....	14
2.DURUM ANALİZİ	14
2.1. TARİHÇE	14
2.1.1. Tarihsel Gelişim İçerisinde Kumluca İlçesi	14
2.1.2. Kumluca Fatih Mesleki ve Teknik Anadolu Lisesi Müdürlüğü Kurum Tarihçesi	16
2.2. OKULUN MEVCUT DURUMU: TEMEL İSTATİSTİKLER.....	20
2.2.1. Okul Künyesi	20
2.2.2. Çalışan Bilgileri.....	21
2.2.3. Okulumuz Bina ve Alanları.....	22
2.2.4.Sınıf ve Öğrenci Bilgileri.....	23
2.2.5.Donanım ve Teknolojik Kaynaklarımız.....	24
2.2.6. Gelir ve Gider Bilgisi.....	24
2.3. UYGULANMAKTA OLAN STRATEJİK PLANIN DEĞERLENDİRİLMESİ.....	25
2.4. PAYDAŞ ANALİZİ	26
2.4.1. Memnuniyet Anketlerinin Değerlendirilmesi.....	28
2.5. GZFT (Güçlü, Zayıf, Fırsat, Tehdit) ANALİZİ	30
2.5.1. İçsel Faktörler	31
2.5.2. Dışsal Faktörler	32
2.6. GELİŞİM ve SORUN ALANLARI	33
2.6.1.Gelişim ve Sorun Alanlarımız.....	34
BÖLÜM III:	35
3.GELECEĞE YÖNELİM (MİSYON, VİZYON VE TEMEL DEĞERLER-AMAÇ HEDEFELE)	35

3.1. MİSYONUMUZ	36
3.2.VİZYONUMUZ	36
3.3. TEMEL DEĞERLERİMİZ	36
3.4. AMAÇ, HEDEF VE EYLEMLER.....	37
3.4.1. TEMA I: Eğitim ve Öğretime Erişim.....	37
3.4.2. TEMA II: Eğitim ve Öğretimde Kalite	40
3.4.3.TEMA III: Kurumsal Kapasite	42
IV. BÖLÜM:	44
MALİYETLENDİRME	44
V. BÖLÜM:	45
İZLEME VE DEĞERLENDİRME	45
EKLER:	46

I.BÖLÜM:



1.GİRİŞ ve PLAN HAZIRLIK SÜRECİ

1.1. GİRİŞ

Türk Dil Kurumuna göre STRATEJİ “önceden belirlenen bir amaca ulaşmak için tutulan yol” anlamındadır. Bir başka tanıma göre ise, “amaç ve hedeflere ulaşmak için yapılan plan ya da tasarımlardır. Stratejik Plan yapı olarak bir kurumun tüm planlarının üstünde yer alır ve onlara kılavuzluk eder. Stratejik plan, bir kurumdan beklentileri, kurumdan amaçlarını belirlemesinin yanı sıra değişik faaliyet alanlarına ilişkin olarak ulaşılmasını istedikleri noktaları içerir. Kısaca, işletmenin anayasasıdır denebilir. Kamu idarelerince yapılan Stratejik Plan; ilgili mevzuat ve benimsedikleri temel ilkeler çerçevesinde geleceğe ilişkin misyon ve vizyonlarını oluşturmak, stratejik amaçlar ve ölçülebilir hedefler saptamak, performansları önceden belirlenmiş olan göstergeler doğrultusunda ölçmek ve bu sürecin izleme ve değerlendirmesini yapmak amacıyla katılımcı yöntemlerle hazırlanan plandır.

1.2.KUMLUCA FATİH MESLEKİ VE TEKNİK ANADOLU LİSESİ MÜDÜRLÜĞÜ 2019-2023 STRATEJİK PLANLAMA SÜRECİ

2019-2023 dönemi stratejik plan hazırlanması süreci Üst Kurul ve Stratejik Plan Ekibinin oluşturulması ile başlamıştır. Ekip tarafından oluşturulan çalışma takvimi kapsamında ilk aşamada durum analizi çalışmaları yapılmış ve durum analizi aşamasında paydaşlarımızın plan sürecine aktif katılımını sağlamak üzere paydaş anketi, toplantı ve görüşmeler yapılmıştır.

Durum analizinin ardından geleceğe yönelim bölümüne geçilerek okulumuzun amaç, hedef, gösterge ve eylemleri belirlenmiştir.

Stratejik Planlama sürecinde yapılacak faaliyetlerin etkili bir şekilde koordine edilip yürütülmesi için Kumluca Fatih Mesleki ve Teknik Anadolu Lisesi Müdürlüğünde Stratejik Plan Üst Kurulu nezdinde bir Stratejik Plan hazırlık toplantısı düzenlenerek, Kumluca Fatih Mesleki ve Teknik Anadolu Lisesi Stratejik Plan Koordinasyon Ekibi ve her bölümden en az bir personelin katılımıyla Kumluca Fatih Mesleki ve Teknik Anadolu Lisesi Müdürlüğü Stratejik Plan Hazırlama Ekibi oluşturulmuştur. Okul Stratejik Planlama Koordinasyon Ekibi üyeleri ilçe düzeyinde stratejik planlama çalışmalarının koordinasyonunu en iyi şekilde yürütebilmeleri için daha önce stratejik planlama eğitimi almış personel arasından belirlendi ve stratejik plan çalışmaları izleme ve değerlendirme süreçleri de dâhil olmak üzere tam zamanlı olarak biriminde görevlendirildiler.

Okulumuz GZFT Analizi performans sonuçlarına ve algısal sonuçlara dayalı olarak hazırlandı. Okulumuz mevcut durumuna yönelik algısal sonuçları belirlemek üzere okulumuzdaki personel ve öğrencilerimize yönelik çalışmalar yapıldı.

Antalya Kumluca Fatih Mesleki ve Teknik Anadolu Lisesi Müdürlüğü Stratejik Plan çalışmalarında Devlet Planlama Teşkilatının Haziran 2006 tarihinde yayımladığı Kamu İdareleri İçin Stratejik Planlama Kılavuzu, MEB 2019-2023 Stratejik Plan Hazırlama Programı ve 2013/26 sayılı Genelge esas alınmıştır.

Kumluca Fatih Mesleki ve Teknik Anadolu Lisesi Müdürlüğü Stratejik Planlama hazırlığı dört aşamada tamamlanacaktır:

1. Planlama çalışmalarının sahiplenilmesinin sağlanması
2. Organizasyonun oluşturulması
3. İhtiyaçların tespit edilmesi
4. Hazırlık programının yapılması

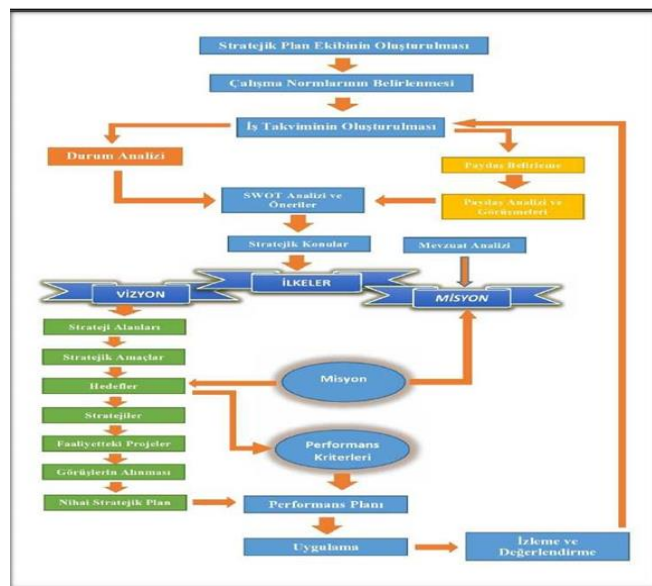
1.2.1. Planlama Çalışmalarının Sahiplenilmesinin Sağlanması

Stratejik planlamayı kuruluş içinde belirli bir birimin ya da grubun işi olarak görmek stratejik yönetim anlayışına tamamen aykırı düşüncedir. Stratejik planlamanın başarısı kuruluş içerisinde en üst yöneticiden en alt kademede çalışana kadar tüm çalışanlar tarafından sahiplenilmesi ile mümkündür.

Plan yapmak ve kuruluşu bu plan doğrultusunda yönetmek kuruluş yönetiminin ana işlevlerindedir. Bu nedenle, üst yönetimin desteği ve yönlendirmesi, stratejik planlamanın vazgeçilmez koşuludur. Üst yönetim, stratejik plan yaklaşımını benimsediğini kuruluş çalışanları ile paylaşmalı ve kurumsal sahiplenmeyi sağlamalıdır. Bu düşünceyle müdürlüğümüz çalışan ve yöneticilerine yapılan çeşitli toplantılar aracılığıyla ulaşılarak süreç hakkında bilgi verildi. Süreç içerisinde izlenecek yol haritaları belirlendi

1.2.2. Organizasyonun Oluşturulması

Stratejik planın oluşturulması için okulumuzda ilgili mevzuatlar gereği ekipler oluşturulmuştur.



1.2.2. 1.Stratejik Plan Üst Kurulu

Kumluca Fatih Mesleki ve Teknik Anadolu Lisesi müdürlüğü olarak Stratejik Plan Üst Kurulu Okul müdürü başkanlığında -bir müdür yardımcısı-bir öğretmen-okul aile birliği başkanı ve bir yönetim üyesi (5 kişi) oluşturulmuştur.

KUMLUCA FATİH MESLEKİ VE TEKNİK ANADOLU LİSESİ STRATEJİK PLAN ÜST KURULU	
ADISOYADI	ÜNVANI
Ahmet AYZAZ	Okul Müdürü
Ali KARALİ	Müdür Yardımcısı
Murat YEŞİLYURT	Bilişim Öğretmeni
Emine DEMİREL	Okul Aile Birliği Başkanı
Hakan SARIKEÇİLİ	Okul Aile Birliği Yönetim Kurulu Üyesi

1.2.2.2. Stratejik Plan Ekibi

Kumluca Fatih Mesleki ve Teknik Anadolu Lisesi müdürlüğü olarak Stratejik Plan ekibimiz Üst kurul üyesi olmayan diğer müdür yardımcısı başkanlığında-aşağıdaki tabloda belirlenen öğretmenler-ve gönüllü veliler tarafından oluşturulmuştur.

KUMLUCA FATİH MESLEKİ VE TEKNİK ANADOLU LİSESİ STRATEJİK PLAN EKİBİ	
ADISOYADI	ÜNVANI
İlker AKIN	Müdür Yardımcısı
Emre SEÇMEN	Öğretmen
Harun YARBAŞ	Öğretmen
Bayram KESKİN	Öğretmen
Mehmet BAKIR	Öğretmen
Hatice KAHYAOĞLU	Öğretmen
Emine DEMİREL	Okul Aile Birliği Başkanı
Hakan SARIKEÇİLİ	Okul Aile Birliği Yönetim Kurulu Üyesi
Yaşar KAYNAR	Veli
Alp KARA	Veli

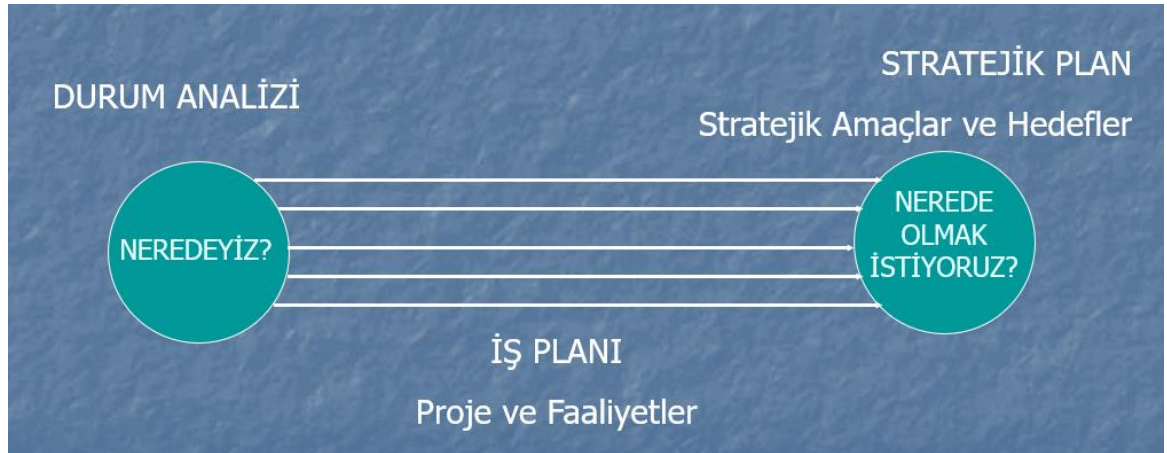
1.2.3.İhtiyaçların Tespit Edilmesi

Stratejik Plan hazırlama sürecinde, mevcut durum analizinin oluşturulması aşamasında ihtiyaç duyulacak istatistikî bilgilere nasıl ulaşılabacağı ve bilgi akışının nasıl sağlanacağı belirlenmiştir

1.2.4. Hazırlık Programının Yapılması

Antalya Kumluca Fatih Mesleki ve Teknik Anadolu Lisesi Müdürlüğü Stratejik Plan Hazırlık Programı MEB Stratejik Plan Hazırlama Programına uygun olarak tamamlanmış olup, stratejik plan modeli ve hazırlık aşamaları aşağıda verilmiştir

- 1) Durum Analizi (Stratejik Analiz)
- 2) Kurumsal Kimliğin Tanımlanması
- 3) Stratejik Amaçların Belirlenmesi
- 4) Hedeflerin Belirlenmesi
- 5) İzleme ve Değerlendirme Sisteminin Kurulması



II.BÖLÜM:



2.DURUM ANALİZİ

2.1. TARİHÇE

2.1.1. Tarihsel Gelişim İçerisinde Kumluca İlçesi

Kumluca, Antalya'nın her geçen gün her yönüyle büyüyen ve gelişen bir ilçesidir. Sahip olduğu potansiyel ve değerler itibariyle Türkiye'nin özel ve sayılı ilçelerinden birisidir. Örtü altı sebze üretiminde Türkiye'nin başkenti olması bunlardan sadece birisidir. Kumluca'nın yer aldığı coğrafyada tarih boyunca Likyalılar, Fenikeliler, Romalılar, Selimler, Teke Beyleri ve Osmanlılar yaşamışlardır. Tarihte bilinen ilk adı Likya olan Okulumuz topraklarına Türklerin geliş tarihi ilmen dokuz bin yıl, tarihle de yaklaşık bin yıl öncesine dayanmaktadır.

Anadolu Selçukluları, 12. yüzyılın başlarından itibaren Antalya topraklarına akınlar düzenlemişler ve Gıyaseddin Keyhüsrev zamanında fethetmişlerdir. Selçuklu Sultanlarının kışlağı olan bu topraklara zaman içerisinde Teke Türkmenleri yerleşmiş, XIII. yüzyılın sonlarında beylik haline gelmişlerdir. Osmanlı İmparatorluğu döneminde, Teke Beyliği, Teke

Sancağına dönüşmüş ve Anadolu Beylerbeyliğine bağlanmıştır. Tanzimat döneminde yapılan idarî düzenlemeler sonucunda önce Karaman Vilayetine bağlanan Teke Sancağı, 1864 tarihli Vilayet Nizamnamesine göre bu defa Konya Vilayetine bağlanmıştır. Bu tarihte Teke Sancağı, Antalya, Elmalı, Akseki, Alaiye ve Kızılkaya olmak üzere beş kazadan oluşmaktadır. Bu düzenlemede Kumluca, Elmalı ilçesine bağlı bulunmaktadır. 1914 yılında Müstakil Livaya dönüştürülen Teke Sancağı, Cumhuriyetin ilanından sonra yapılan idari düzenlemede Antalya Vilayeti haline getirilmiştir.

1830 yılında Sarıkavak adıyla kurulan yerleşim yeri 1858’de Teke Sancağına bağlı İğdırmagardıç adıyla nahiye olmuştur. 1914 yılında yapılan idari değişiklikler sonucunda Teke Sancağı Müstakil Liva, Elmalı ilçesine bağlı Finike Nahiyesi ilçe ve Antalya’ya bağlı bir nahiye olan İğdırmagardıç ise Kumluca ve Kemer adıyla iki nahiyeye ayrılmıştır. Bu nahiyelerden Kumluca yeni oluşturulan Finike ilçesine, Kemer nahiyesi ise Antalya’ya bağlanmıştır. Kumluca, 25 Haziran 1957 tarih ve 7033 sayılı Yeniden 78 İlçe Kurulması ve İzmir Vilayetine bağlı Kuşadası Kazasının Aydın Vilayetine Bağlanması Hakkında kanunla 1 Nisan 1958 tarihinde geçerli olmak üzere ilçe olmuştur.

Şekil 1 Kumluca İlçesi Fiziki Haritası



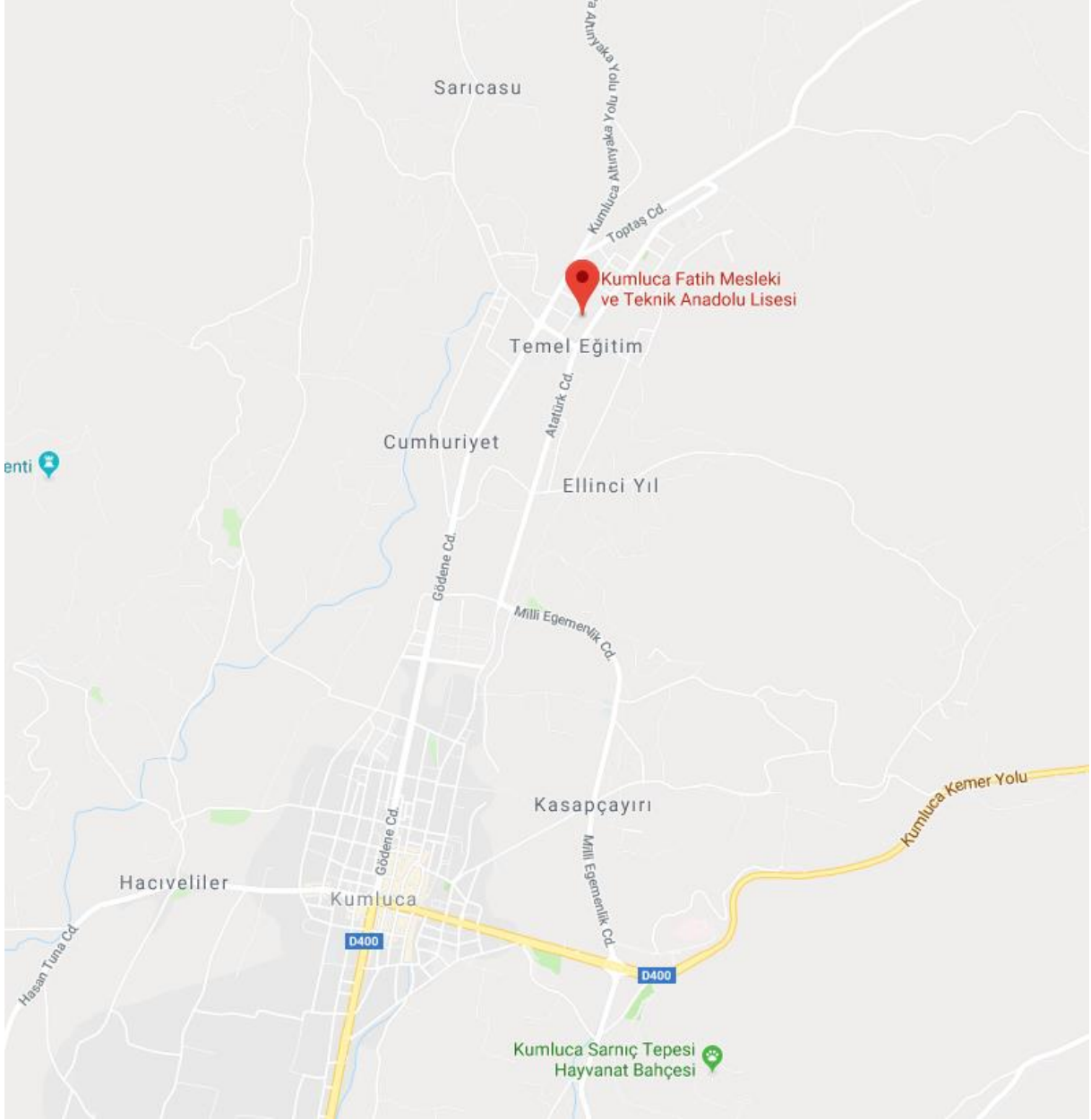
2.1.2. Kumluca Fatih Mesleki ve Teknik Anadolu Lisesi M¼d¼rl¼ę¼ Kurum Tarihçesi



Fotoęraf 1 Okulumuzun Genel G¼r¼n¼m¼

Okulumuz 2001–2002 eęitim -¼ęretim yılında ilk defa Kumluca Çok Programlı Lisesi olarak eęitim ¼ęretime başlamıştır İlçemizin ihtiyaçları doęrultusunda Milli Eęitim Bakanlığı tarafından aynı eęitim ¼ęretim yılında Mesleki ve Teknik Eęitim Merkezine (METEM) d¼n¼řt¼r¼lm¼řt¼r. 2017 yılında Milli Eęitim Bakanlıęının meslek liselerinin birleřtirilmesi projesi kapsamında okulumuz “Kumluca Fatih Mesleki ve Teknik Anadolu Lisesi “ ne d¼n¼řt¼r¼lm¼řt¼r.

İlçe Merkezinin kuzeyinde bulunan Temel Eğitim Mahallesinde bulunan okulumuzun. Kumluca şehir merkezine uzaklığı 4 Km. Antalya il merkezine uzaklığı 90 Km' dir. Şehir içi dolmuşlarla her 15 dk bir İlçe merkezine ulaşım sağlanmaktadır. Okulumuz 19.340 m2'lik bir arazi üzerinde eğitim binası ve atölye binası olmak üzere iki bloktan oluşmaktadır.



Fotoğraf 2 Okulumuzun Haritalardaki Görüntüsü

İlk olarak **Bilgisayar Donanım, Muhasebe ve Mobilya Dekorasyon** bölümleri ile eğitim öğretime başlamış olup; yine ilçemizin ihtiyaçları göz önünde bulundurularak 2002–2003 öğretim yılında **Elektronik**, 2003–2004 öğretim yılında **Bilgisayar yazılım** bölümleri açılmıştır.

2005–2006 öğretim yılında Anadolu Meslek Lisesi Bilgisayar Yazılım bölümü ile aynı öğretim yılında faaliyete geçmek üzere Metal İşleri bölümümüz açılmıştır. Son olarak 2014 yılında **Motor Teknolojileri** Alanı açılmıştır.

Orta öğretim sisteminin yeniden yapılandırılması ve Mesleki ve Teknik Orta Öğretim Okullarındaki bölümlerin alan ve dallara dönüştürülmesi sebebi ile 2006–2007 Eğitim Öğretim yılından itibaren mevcut bölümler aşağıdaki dallara dönüştürülmüştür.

Anadolu Meslek Lisesi bünyesindeki **Bilgisayar Yazılım Bölümü, Bilişim Teknolojileri Alanı** olarak, **Elektronik Bölümü, Elektrik-Elektronik Teknolojileri Alanı, Muhasebe Bölümü, Muhasebe-Finansman Alanı** olarak, **Mobilya ve Dekorasyon Bölümü, Mobilya ve İç Mekân Tasarımı Alanı** olarak **Metal İşleri Bölümü, Metal Teknolojisi Alanı** olarak, **Motor Bölümü** de **Motorlu Araçlar Teknolojisi Alanı** olarak değişmiştir.

KURUM BÜNYESİNDEKİ MEVCUT ALAN VE DALLAR		
KURUM TÜRÜ	ALAN	DAL
Anadolu Meslek Lisesi	BİLİŞİM TEKNOLOJİLERİ	Web Programcılığı
	MUHASEBE VE FİNANSMAN	Bilgisayarlı Muhasebe
	ELEKTRİK- ELEKTRONİK TEKNOLOJİSİ	Elektrikli Ev Aletleri Teknik Servisi
		Elektrik Tesisatları ve Pano Montörlüğü
	METAL TEKNOLOJİSİ	Kaynakçılık
	MOBİLYA VE İÇ MEKÂN TASARIMI	İç Mekân ve Mobilya Teknolojisi
	MOTOR TEKNOLOJİLERİ	Otomotiv Elektromekanik

Tablo 1 Mevcut Alan ve Dal Bilgileri

İşletmelerde beceri eğitimi çerçevesinde işletme kontrollerinde görevli koordinatör öğretmenlerimizin sektör temsilcileri ile görüşmeleri ve Ticaret ve Sanayi Odası, Esnaf ve Sanatkarlar Odası ile yapılan görüşmeler ve ihtiyaçlar çerçevesinde mevcut alanların 2007–2008 öğretim yılından itibaren belirtilen dallar açılarak bakanlık onayları alınmıştır. Mevcut alanların devam etmesi, kapatılması veya yeni alanların açılması günümüz teknolojik gelişmeler takip edilerek, sektör temsilcileri görüşülerek bakanlık onayına sunulmaktadır.

Okulumuz 2011–2012 öğretim yılında 622 öğrenci, 2012–2013 öğretim yılında 573 öğrenci, 2013–2014 öğretim yılında 481 öğrenci, 2014–2015 öğretim yılında 449 öğrenci, 2015-2016 Yılında 411 öğrenci, 2016–2017 öğretim yılında 408 öğrenci, 2017–2018 öğretim yılında 361 öğrenci ile eğitim öğretime devam etmiştir. Halen 2018–2019 eğitim - öğretim yılında 262 öğrenci ile hizmet vermeye devam etmektedir.

Okulumuz öğrencileri Kumluca ilçesi ağırlıklı olmak üzere Kemer, Beykonak, Mavikent, Sarıcasu, Hasyurt gibi yakın belde ve köylerden gelmektedir. Öğrenci velilerimiz yoğun olarak seracılık faaliyeti ile uğraşmaktadır.

2.2. OKULUN MEVCUT DURUMU: TEMEL İSTATİSTİKLER

2.2.1. Okul Künyesi

Okulumuzun temel girdilerine ilişkin bilgiler altta yer alan okul künyesine ilişkin tabloda yer almaktadır

İli:	ANTALYA	İlçesi:	KUMLUCA		
Adres:	Temel Eğitim Mahallesi Atatürk Caddesi No:181	Coğrafi Konum (link):	https://goo.gl/maps/FfEuUGKEAzk		
Telefon Numarası:	0(242) 889 08 30	Faks Numarası:	0(242) 889 08 31		
e- Posta Adresi:	764264@meb.k12.tr	Web sayfası adresi:	www.kumlucafatihmtal.meb.k12.tr		
Kurum Kodu:	764264	Öğretim Şekli:	Tam Gün		
Okulun Hizmete Giriş Tarihi:	2001	Toplam Çalışan Sayısı:	49		
Öğrenci Sayısı:	Kız	26	Öğretmen Sayısı	Kadın	4
	Erkek	234		Erkek	30
	Toplam	260		Toplam	34
Derslik Başına Düşen Öğrenci Sayısı:	14	Şube Başına Düşen Öğrenci Sayısı:	14		
Öğretmen Başına Düşen Öğrenci Sayısı:	7	Şube Başına 30'dan Fazla Öğrencisi Olan Şube Sayısı:	-		
Öğrenci Başına Düşen Toplam Gider Miktarı:	708 TL	Öğretmenlerin Kurumdaki Ortalama Görev Süresi:	5-10		

Tablo 2: Okul Künyesi/Temel Bilgiler Tablosu

2.2.2. Çalışan Bilgileri

Okulumuzun çalışanlarına ilişkin bilgiler altta yer alan tabloda belirtilmiştir.

Unvan	Erkek	Kadın	Toplam
Okul Müdürü ve Müdür Yardımcısı	3	1	4
Sınıf Öğretmeni			
Branş Öğretmeni	30	9	39
Rehber Öğretmen	-	1	1
İdari Personel	-	2	2
Yardımcı Personel	1	1	2
Güvenlik Personeli	1	-	1
Toplam Çalışan Sayıları	35	14	49

Tablo 3: Çalışan Bilgileri Tablosu

2.2.3. Okulumuz Bina ve Alanları

Okulumuz mülkiyeti Milli Eğitim Bakanlığına ait olup Okulumuzun binası ile açık ve kapalı alanlarına ilişkin temel bilgiler altta yer almaktadır.

Okul Bölümleri		Özel Alanlar	Var	Yok
Okul Kat Sayısı	4	Çok Amaçlı Salon	x	
Derslik Sayısı	20	Çok Amaçlı Saha		x
Derslik Alanları (m2)	48 m2	Kütüphane	x	
Kullanılan Derslik Sayısı	19	Fen Laboratuvarı	x	
Şube Sayısı	19	Bilgisayar Laboratuvarı	x	
İdari Odaların Alanı (m2)	24 m2	İş Atölyesi	x	
Öğretmenler Odası (m2)	48 m2	Beceri Atölyesi		x
Okul Oturma Alanı (m2)	3316 m2	Pansiyon		x
Okul Bahçesi (Açık Alan)(m2)	17 600 m2			
Okul Kapalı Alan (m2)	8416 m2			
Sanatsal, bilimsel ve sportif amaçlı toplam alan (m ²)	72 m2			
Kantin (m2)	24 m2			
Tuvalet Sayısı	6			
Diğer (Nöbetçi Kulübesi)	1 Adet 24 m2			

Tablo 4 Okul Yerleşkesine İlişkin Bilgiler

2.2.4.Sınıf ve Öğrenci Bilgileri

Gerek mesleki eğitim politikaları gerekse halkın meslek Liselerine olan bakış açısı gibi nedenlerden dolayı Okulun öğrenci sayısında 2015 ten itibaren ciddi bir düşüş görülmektedir. Öğrenci sayısındaki bu düşüşün nedenleri ayrı bir başlık altında değerlendirilecektir. Okulumuzda yer alan sınıfların öğrenci sayıları alttaki tabloda verilmiştir.

Sınıfı	Kız	Erkek	Toplam	Sınıfı	Kız	Erkek	Toplam
9/A	3	20	23	11/E	0	10	10
9/B	0	23	23	11/F	0	15	15
10/A	5	9	14	12/A	1	10	11
10/B	0	12	12	12/B	0	18	18
10/C	3	6	9	12/C	3	13	16
10/D	1	11	12	12/D	2	11	13
10/E	0	10	10	12/F	0	18	18
10/F	0	10	10				
11/A	2	6	8				
11/B	1	15	16				
11/C	5	6	11				
11/D	0	11	11	Genel Toplam	26	234	260

Tablo 5 Mevcut Öğrenci sayılarını Gösterir Tablo (2018-2019)

2.2.5. Donanım ve Teknolojik Kaynaklarımız

Teknolojik kaynaklar başta olmak üzere okulumuzda bulunan çalışır durumdaki donanım malzemesine ilişkin bilgiye alttaki tabloda yer verilmiştir.

Akıllı Tahta Sayısı	33	TV Sayısı	2
Masaüstü Bilgisayar Sayısı	95	Yazıcı Sayısı	14
Taşınabilir Bilgisayar Sayısı	1	Fotokopi Makinası Sayısı	3
Projeksiyon Sayısı	1	İnternet Bağlantı Hızı	4 mbyt

2.2.6. Gelir ve Gider Bilgisi

Okulumuzun genel bütçe ödenekleri, okul aile birliği gelirleri ve diğer katkılarda dâhil olmak üzere gelir ve giderlerine ilişkin son iki yıl gerçekleşme bilgileri alttaki tabloda verilmiştir.

Yıllar	Gelir Miktarı (Genel Bütçe)	Gider Miktarı (Genel Bütçe)	Gelir Miktarı (O.A.B.)	Gider Miktarı (O.A.B.)	Toplam Gelir	Toplam Gider
2016	142,500	142,500	21,000	20,650	163,500	163150
2017	145,000	145,000	21,046	10,925	166,046	155,925
2018	156,500	156,500	22,260	27,700	178,760	184,200

2.3. UYGULANMAKTA OLAN STRATEJİK PLANIN DEĞERLENDİRİLMESİ

2015-2019 Stratejik plan verileri incelenerek genel bir değerlendirme yapılmıştır. Bu değerlendirmeye göre;

Eğitim öğretim sürecinde sanatsal, sportif ve kültürel faaliyetler okuma kültürü konusunda başarılı bir performans sergilenememiş. Okul sağlığı ve hijyen Zararlı alışkanlıklar konusunda yeterli bilgilendirme yapılmış. Öğretmenlere yönelik hizmetçi eğitimler düzenlenmiş. Eğitimde bilgi ve iletişim teknolojilerinin kullanımı Örgün ve yaygın eğitimi destekleme ve yetiştirme kursları sınav odaklı sistem ve sınav kaygısı konularında yeterli bilgilendirme yapılmış. Eğitsel, mesleki ve kişisel rehberlik hizmetleri, öğrencilere yönelik uyum faaliyetleri konusunda yeterli bilgilendirme yapılmış. Mesleki ve teknik eğitimin sektör ve işgücü piyasasının taleplerine uyumu Mesleki eğitimde alan dal seçim rehberliği yapılmış. İşletmelerde beceri eğitimi ve staj uygulamaları konusunda yeterli bilgi aktarılmış. Uluslararası hareketlilik programları olan Erasmus plus programında üç adet proje yapılmıştır.

Kurumsal kapasite Gelişim Alanlarında; Yabancı dil becerileri konusunda yetersiz olduğu, okulun sosyal, kültürel, sanatsal ve sportif faaliyet alanlarının yetersizliği, okulun fiziki durumunun yetersiz olduğu ve bu konularda somut bir ilerleme sağlanamadığı görülmüştür. Özellikle iş güvenliği konusunda okul binası ve atölyelerin eksiklerinin olduğu iş güvenlik uzmanı tarafından da tespit edilmiştir.

Alternatif finansman kaynaklarının geliştirilmesi konusunda yetersiz olduğu Okul-Aile Birliği tarafından yeterli maddi kaynak sağlanmadığı tespit edilmiştir.

Okulda bu güne kadar kurumsal aidiyet duygusunun geliştirilemediği, stratejik yönetim anlayışının bütün unsurlarıyla hayata geçirilmediği, stratejik planların uygulanabilmesi için kurumda üst düzey sahiplenmenin yetersiz olduğu tespit edilmiştir. Bunun nedenlerinden biri de kurumda çok sık müdür ve müdür yardımcısının değişmesi etken olmuştur.

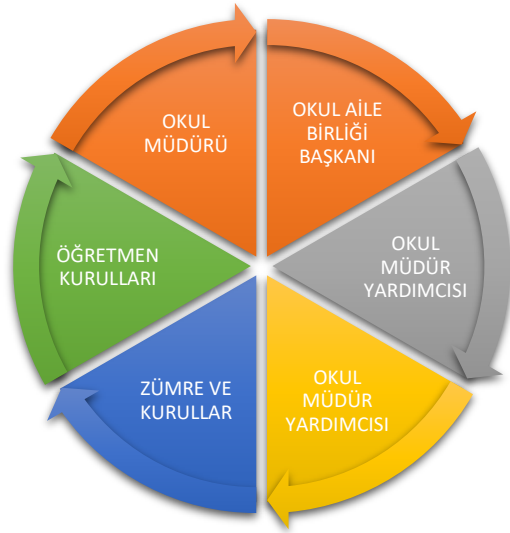
Web sayfasının etkin olarak kullanıldığı ancak teknolojik altyapı eksikliklerinin giderilmesi gerektiği gözlenmiştir.

Okulun öğrenci sayısında 2015 ten itibaren ciddi bir düşüş görülmektedir. Bu düşüşün bir çok nedeni vardır; hükümetlerin genel eğitim politikaları, öğrencilerin akademik liseye gitme istekleri, velilerin tercih konusunda inisiyatif almamaları gibi nedenler sıralanabilir.

2.4. PAYDAŞ ANALİZİ

Paydaş Analizi; Stratejik planı hazırlarken, dikkate aldığımız önemli bir husus da paydaş analizidir. Paydaş analizi yapılırken katılımcılık ilkesi esas alınarak öncelikle müdürlüğümüzün etkileşim içinde bulunduğu paydaşların tespit edilmesi ile başlamıştır. Kurumumuzun temel paydaşları; öğrenci, veli ve öğretmen olmakla birlikte eğitimin dışsal etkisi nedeniyle okul çevresinde etkileşim içinde olunan geniş bir paydaş kitlesi bulunmaktadır. Paydaşlarımızın görüşleri anket, toplantı, dilek ve istek kutuları, mülakat yolu, toplantı, elektronik ortamda iletilen önerilerde dâhil olmak üzere çeşitli yöntemlerle sürekli olarak alınmaktadır.

Paydaşlarımızın görüşleri alındıktan sonra paydaşların önceliklendirilmesi, paydaşların değerlendirilmesi, paydaşlarda etki önem matrisi, anket sonuçlarının değerlendirilmesi sonucu kuruluşun etkileşim içinde olduğu tarafların görüşlerinin dikkate alınarak stratejik planın sahiplenileceği düşünülmüştür.



Şekil 2. Kurum içi Paydaşlarımız.

PAYDAŞLAR	İÇ PAYDAŞLAR	DIŞ PAYDAŞLAR			YARARLANICI
	Çalışanlar, Birimler	Temel ortak	Stratejik ortak	Tedarikçi	Müşteri, hedef kitle
Millî Eğitim Bakanlığı	√	√	√	√	
Meslekî ve Teknik Eğitim Genel Müdürlüğü	√	√	√	√	
Valilik	√	√	√	√	
Millî Eğitim Müdürlüğü	√	√	√	√	
İlçe Millî Eğitim Müdürlüğü	√	√	√	√	
Öğretmenler ve Diğer Çalışanlar	√	√			
Öğrenciler ve Veliler	√				√
Okul Aile Birliği	√			√	√
Özel İdare				√	
Belediyeler				√	
Güvenlik Güçleri (Emniyet, Jandarma)				√	
Bayındırlık ve İskân Müdürlüğü				√	
Sosyal Hizmetler Müdürlüğü		√			
Orman İşletme Müdürlüğü				√	
Hastaneler		√			

Tablo 6 Paydaş Sınıflandırma Matrisi

2.4.1. Memnuniyet Anketlerinin Değerlendirilmesi.

Okulumuzun temel paydaşları olan öğretmen, öğrenci ve velilere yönelik memnuniyet anketleri düzenlenerek memnuniyet anketi değerlendirilmesi yapılmıştır. Paydaş anketlerine ilişkin ortaya çıkan temel sonuçlara altta yer verilmiştir

a) Öğrenci Anketi Sonuçları:

ÖĞRENCİ MEMNUNİYET ANKETİ			MEMNUNİYET ANKET SONUCU	
SIRA NO	GÖSTERGELER	SONUÇ	SONUÇ %	
1	İhtiyaç duyduğumda okul çalışanlarıyla rahatlıkla görüşebiliyorum.	3,80	75,90	
2	Okul müdürü ile ihtiyaç duyduğumda rahatlıkla konuşabiliyorum.	3,59	71,76	
3	Okulun rehberlik servisinden yeterince yararlanabiliyorum.	3,33	66,63	
4	Okula ilettiğimiz öneri ve isteklerimiz dikkate alınır.	3,06	61,10	
5	Okulda kendimi güvende hissediyorum.	3,44	68,71	
6	Okulda öğrencilerle ilgili alınan kararlarda bizlerin görüşleri alınır.	3,24	64,82	
7	Öğretmenler yeniliğe açık olarak derslerin işlenişinde çeşitli yöntemler kullanmaktadır.	3,38	67,68	
8	Derslerde konuya göre uygun araç gereçler kullanılmaktadır.	3,39	67,70	
9	Teneffüslerde ihtiyaçlarımı giderebiliyorum.	3,13	62,53	
10	Okulun içi ve dışı temizdir.	3,50	70,00	
11	Okulun binası ve diğer fiziki mekanlar yeterlidir.	3,11	62,18	
12	Okul kantininde satılan malzemeler sağlıklı ve güvenlidir.	3,02	60,36	
13	Okulumuzda yeterli miktarda sanatsal ve kültürel faaliyetler düzenlenmektedir.	2,63	52,68	
GENEL DEĞERLENDİRME		3,28	65,54	

.....

.....

b) Öğretmen Anketi Sonuçları:

ÖĞRETMEN MEMNUNİYET ANKETİ		MEMNUNİYET ANKET SONUCU	
SIRA NO	GÖSTERGELER	SONUÇ	SONUÇ %
1	Okulumuzda alınan kararlar çalışanların katılımıyla alınır.	4,20	84,00
2	Kurumdaki tüm duyurular çalışanlara zamanında iletilir.	4,25	85,00
3	Her türlü ödüllendirmede adil olma, tarafsızlık ve objektiflik esastır.	3,95	79,00
4	Kendimi okulun değerli bir üyesi olarak görürüm.	4,16	83,16
5	Çalıştığım okul bana kendimi geliştirme imkanı tanımaktadır.	3,80	76,00
6	Okul,teknik araç ve gereç yönünden yeterli donanıma sahiptir.	3,00	60,00
7	Okulda çalışanlara yönelik sosyal ve kültürel faaliyetler düzenlenir.	3,15	63,00
8	Okulda öğretmenler arasında ayırım yapılmamaktadır.	4,11	82,11
9	Okulumuzda yerelde ve toplum üzerinde olumlu etki bırakacak çalışmalar yapmaktadır.	3,50	70,00
10	Yöneticilerimiz,yaratıcı ve yenilikçi düşüncelerin üretilmesini teşvik etmektedir.	4,42	88,42
11	Yöneticiler,okulun vizyonunu,stratejilerini,iyileştirmeye açık alanlarını vs.çalışanlarla paylaşır.	4,40	88,00
12	Okulda sadece öğretmenlerin kullanımına tahsis edilmiş yerler yeterlidir.	3,70	74,00
13	Alanıma ilişkin yenilik ve gelişmeleri takip eder ve kendimi güncellerim.	3,95	79,00
GENEL DEĞERLENDİRME		3,89	77,82

.....

c) Veli Anketi Sonuçları:

VELİ MEMNUNİYET ANKETİ		MEMNUNİYET ANKET SONUCU	
SIRA NO	GÖSTERGELER	SONUÇ	SONUÇ %
1	İhtiyaç duyduğumda okul çalışanlarıyla rahatlıkla görüşebiliyorum.	3,87	77,33
2	Bizi ilgilendiren okul duyurularını zamanında öğreniyorum.	4,27	85,33
3	Öğrencimle ilgili konularda okulda rehberlik hizmeti alabiliyorum.	4,07	81,33
4	Okula ilettiğim istek ve şikayetlerim dikkate alınıyor.	3,47	69,33
5	Öğretmenler yeniliğe açık olarak derslerin işlenişinde çeşitli yöntemler kullanmaktadır.	4,60	92,00
6	Okulda yabancı kişilere karşı güvenlik önlemleri alınmaktadır.	4,33	86,67
7	Okulda bizleri ilgilendiren kararlarda görüşlerimiz dikkate alınır.	3,87	77,33
8	E-Okul Veli Bilgilendirme Sistemi ile okulun internet sayfasını düzenli olarak takip ediyorum.	3,73	74,67
9	Çocuğumun okulunu sevdiğini ve öğretmenleriyle iyi anlaştığını düşünüyorum.	3,93	78,67
10	Okul, teknik araç ve gereç yönünden yeterli donanıma sahiptir.	3,33	66,67
11	Okul her zaman temiz ve bakımlıdır.	3,71	74,29
12	Okulun binası ve diğer fiziki mekanlar yeterlidir.	3,80	76,00
13	Okulumuzda yeterli miktarda sanatsal ve kültürel faaliyetler düzenlenmektedir.	3,13	62,67
GENEL DEĞERLENDİRME		3,85	77,10

2.5. GZFT (Güçlü, Zayıf, Fırsat, Tehdit) ANALİZİ

Okulumuzun temel istatistiklerinde verilen okul künyesi, çalışan bilgileri, bina bilgileri, teknolojik kaynak bilgileri ve gelir gider bilgileri ile paydaş anketleri sonucunda ortaya çıkan sorun ve gelişime açık alanlar iç ve dış faktör olarak değerlendirilerek GZFT tablosunda belirtilmiştir. Dolayısıyla olguyu belirten istatistikler ile algıyı ölçen anketlerden çıkan sonuçlar tek bir analizde birleştirilmiştir.

Kurumun güçlü ve zayıf yönleri donanım, malzeme, çalışan, iş yapma becerisi, kurumsal iletişim gibi çok çeşitli alanlarda kendisinden kaynaklı olan güçlülükleri ve zayıflıkları ifade etmektedir ve ayırmda temel olarak okul müdürü/müdürlüğü kapsamından bakılarak iç faktör ve dış faktör ayrımı yapılmıştır.

2.5.1. İçsel Faktörler

Güçlü Yönler

Öğrenciler	Meslek lisesi mezunu öğrencilerimizin branşlarından dolayı istihdam kolaylığı.
Çalışanlar	Tecrübeli bir eğitim kadrosuna sahip olmamız.
Veliler	Velilerin birçoğunun meslek erbabı olması.
Bina ve Yerleşke	Okulumuzun kullanıma hazır yaklaşık 17.600 metrekare arsasının bulunması. Okulumuzun 24 saat güvenlik kameraları ,okulumuzun açık olduğu zamanlarda 08:30-17:30' e kadar güvenlik görevlisi ve polis memuru tarafından kontrol edilmesi Konferans salonunun olması. Bahçemizin büyük olması, açık spor sahalarının olması.
Donanım	Atölye ve laboratuvarların yeterli donanıma sahip olması Sınıflarda akıllı tahtaların olması
Bütçe	Temizlik ve Kırtasiye giderlerinin bir kısmının genel bütçeden karşılanması
Yönetim Süreçleri	Öğretmen ve öğrenci sayılarının yeterliliği.
İletişim Süreçleri	Eğitim bölgesinde yeterli tanıtımımızın olması. Okulumuzdaki alanlar arası işbirliğinin olması
Sosyal Faaliyet Süreçleri	Sportif faaliyetlerin olması Kültürel ve sosyal faaliyetlerin yeterli olması.

Zayıf Yönler

Öğrenciler	<ul style="list-style-type: none">• Merkezin dışından gelen öğrencilerimizin taşınmalı olması (kaza riski)• Öğrencilerimizin ilk öğretimden yetersiz gelmeleri.• Öğrencilerimizin akademik gelecek kaygılarının olmaması.
Çalışanlar	Öğretmenlerin bazılarının norm fazlası olması. <ul style="list-style-type: none">• Çok sık öğretmen ve idareci değişmesi.
Veliler	<ul style="list-style-type: none">• Öğrencilerimizin ailelerinin ekonomik durumlarının zayıf olması.• Velilerimizin eğitim seviyelerinin düşük olması.• Velilerin okula karşı yeterli ilgi göstermemeleri
Bina ve Yerleşke	Okulumuzun Atölyeleri öğrencilerimizin tüm ihtiyaçlarını karşılayacak nitelikte değildir. <ul style="list-style-type: none">• Çok amaçlı salonumuzun fiziki eksikliklerinin bulunması• Kapalı spor salonunun olmaması.
Donanım	<ul style="list-style-type: none">• Mevcut kütüphanemizin yetersiz olması
Bütçe	Temrinlik ödeneklerinin ve donatım ödeneklerinin çok az gelmesi.
Yönetim Süreçleri	<ul style="list-style-type: none">• Okulumuzda Döner Sermaye İşletmesinin olmaması
İletişim Süreçleri	<ul style="list-style-type: none">• Velilere ulaşmada zorluklar olması.

2.5.2. Dışsal Faktörler

Fırsatlar

Politik	<ul style="list-style-type: none">• Bakanlığımızın Vizyon 2023 belgesinde yer alan unsurların müdürlüğümüzde/kurumumuzda pozitif beklentiler oluşturması• Okulumuzda güvenli ortamın olması.• sivil toplum kuruluşları ile iletişim halinde olmamız.
Ekonomik	İşletmeye giden öğrencilerin ücret alması.
Sosyolojik	<ul style="list-style-type: none">• AB sürecinde atılan adımlar.• Okul ve kurumlar arasında işbirliği anlayışı ve uyumun olması.
Teknolojik	<ul style="list-style-type: none">• Gelişen bilgi ve teknolojinin kullanılması. Cep mesaj sisteminin olması ve uygulamamız
Mevzuat-Yasal	<ul style="list-style-type: none">• İşletmelerde beceri eğitiminin geliştirilebilir olması.• Üniversite sınavında katsayı eşitsizliğinin yeni yasa ile eşitlenmiş olması.• Ulusal Ajansın sağlamış olduğu imkanların değerlendirilmesi. (Erasmus + Projesine katılım sağlanması)
Ekolojik	<ul style="list-style-type: none">• Okulumuzun coğrafi konumunun uygun olması.• Okulumuzda Sıfır Atık Projesinin uygulanması• Bahçe alanının ağaçlandırılması.

Tehditler

Politik	Okulların çevresinde tehlikeli alanların bulunması, Meslek liselerinin eski önemini yitirmesi.
Ekonomik	Ekonomik anlamda Dezavantajlı öğrencilerimizin fazla olması Mesleki derslerin temrinliklerinin pahalı olması. Ülkenin ekonomik olarak kısmen zora girmesi
Sosyolojik	<ul style="list-style-type: none">• Parçalanmış aile sayısının çok fazla olması.• Madde bağımlılığı özendirici unsurların varlığı,• Öğrencilerin eğitim öğretim zamanı dışında yararlanabilecekleri oyun ve spor alanlarının yetersizliği.• İlköğretimden not ortalaması düşük öğrencilerin okulumuzu tercih etmesi Sigara ve alkol vb. bağımlılığın artması.
Teknolojik	<ul style="list-style-type: none">• Medya, internet ve iletişim araçlarının öğrenciler üzerindeki olumsuz etkisi ve bilişim araçlarının yanlış kullanımı,• Medyanın eğitici görevini yerine getirmemesi. Teknolojinin yetişilemez seviyede ilerlemesi
Mevzuat-Yasal	<ul style="list-style-type: none">• Branş değişikliği yapan öğretmenlerin yeni alanlarında yeterlilik sorunlarının olmaları,
Ekolojik	<ul style="list-style-type: none">• Aşırı sağnak yağışların eğitim öğretimi olumsuz etkilemesi.

2.6. GELİŞİM ve SORUN ALANLARI

Gelişim ve sorun alanları analizi ile GZFT analizi sonucunda ortaya çıkan sonuçların planın geleceğe yönelim bölümü ile ilişkilendirilmesi ve buradan hareketle hedef, gösterge ve eylemlerin belirlenmesi sağlanmaktadır. Gelişim ve sorun alanları ayrımında eğitim ve öğretim faaliyetlerine ilişkin üç temel tema olan Eğitime Erişim, Eğitimde Kalite ve kurumsal Kapasite kullanılmıştır. Eğitime erişim, öğrencinin eğitim faaliyetine erişmesi ve tamamlamasına ilişkin süreçleri; Eğitimde kalite, öğrencinin akademik başarısı, sosyal ve bilişsel gelişimi ve istihdamı da dâhil olmak üzere eğitim ve öğretim sürecinin hayata hazırlama evresini; Kurumsal kapasite ise kurumsal yapı, kurum kültürü, donanım, bina gibi eğitim ve öğretim sürecine destek mahiyetinde olan kapasiteyi belirtmektedir.

EĞİTİME ERİŞİM	EĞİTİMDE KALİTE	KURUMSAL KAPASİTE
Okullaşma Oranı % 100	Akademik Başarı % 26	Kurumsal İletişim Sorun yok
Okula Devam/ Devamsızlık Öğrencilerin yıllık devamsızlık ortalaması: 9 gün	Sosyal, Kültürel ve Fiziksel Gelişim Sorun yok	Kurumsal Yönetim Sorun yok
Okula Uyum, Oryantasyon Okula uyum sorunu yoktur	Sınıf Tekrarı Her yıl yüzde 4 oranında sınıf tekrarı vardır.	Bina ve Yerleşke Sorun yok
Özel Eğitime İhtiyaç Duyan Bireyler Yüzde 1	İstihdam Edilebilirlik ve Yönlendirme Yüzde 70	Donanım Atölyelerde eksiklikler var.
Okullaşma Oranı % 100	Akademik Başarı % 26	Kurumsal İletişim Sorun yok
Okula Devam/ Devamsızlık Öğrencilerin yıllık devamsızlık ortalaması: 7 gün	Sosyal, Kültürel ve Fiziksel Gelişim Sorun yok	Kurumsal Yönetim Sorun yok
Okula Uyum, Oryantasyon Okula uyum sorunu yoktur	Sınıf Tekrarı Her yıl yüzde 4 oranında sınıf tekrarı vardır.	Bina ve Yerleşke Sorun yok
Yabancı Öğrenciler Yok	Öğretim Yöntemleri Dijital çağın yöntemleri	Temizlik, Hijyen Okulun temizlik ürünleri genel bütçeden temin ediliyor.
Hayat boyu Öğrenme Mesleki açık lise var	Ders araç gereçleri Tamam	İş Güvenliği, Okul Güvenliği Fiziki eksiklikler var.
İnsan Kaynakları Yeterli Personel var.	İşletmede Beceri Eğitimi Staj imkanları var.	Taşıma ve servis Sorun yok

Tablo 7 Gelişim ve Sorun alanları Tablosu

Okulumuzun gelişim ve sorun alanlarına ilişkin GZFT analizinden yola çıkılarak saptamalar yapılırken erişim-kapasite-kalite başlıkları altında belirtilen temel sorun alanları dikkate alınarak okulumuzun ihtiyaçları sorun alanları ve geliştirilecek alanlara göre aşağıdaki tablolar doldurulmuştur.

2.6.1.Gelişim ve Sorun Alanlarımız

1.TEMA: EĞİTİM VE ÖĞRETİME ERİŞİM	
1	Daha ferah bir kütüphaneye ihtiyacımız vardır.
2	Her ders için ayrı bir sınıf oluşturmamız icap ediyor.
3	Özel eğitime ihtiyaç duyan bireylerin iş okullarına gönderilmesi
4	Okula devam devamsızlık konusunda izleme ekibi kurulmalı.
5	Mesleki açık lisede eğitim veren alan sayısının artması gerekli.

2.TEMA: EĞİTİM VE ÖĞRETİMDE KALİTE	
1	Endüstri 4.0 standartlarına geçmeliyiz.
2	STEM eğitim modeline doğru yönelmeliyiz.
3	İstihdam sayısının arttırılması gerekli.
4	Atölyelerdeki donanım eksiklilerin giderilmesi gerekli.
5	

3.TEMA: KURUMSAL KAPASİTE	
1	Kapasite sorunumuz yoktur.
2	Okulumuza 700 öğrenci daha kabul edebilecek altyapımız vardır.
3	İş Güvenliği için yapılması gereken değişiklikler çok.
4	Bina ve bahçe problemi yok.
5	
6	

BÖLÜM III:



3.GELECEĞE YÖNELİM (MİSYON, VİZYON VE TEMEL DEĞERLER-AMAÇ HEDEFLER)

Okul Müdürlüğümüzün Misyon, vizyon, temel ilke ve değerlerinin oluşturulması kapsamında öğretmenlerimiz, öğrencilerimiz, velilerimiz, çalışanlarımız ve diğer paydaşlarımızdan alınan görüşler, sonucunda stratejik plan hazırlama ekibi tarafından oluşturulan Misyon, Vizyon, Temel Değerler; Okulumuz üst kurulana sunulmuş ve üst kurul tarafından onaylanmıştır.

3.1. MİSYONUMUZ

Çalışkan, üretici, tasarımcı, el becerisi gelişmiş, vatansever, demokrasiye inanan dürüst dünü, bugünü ve geleceği bütünleştirerek, erdemli insan olmanın idealini ve deęişimi yaşayacak özgün, etkili ve nitelikli bireyler yetiştirmek.

3.2.VİZYONUMUZ

Ülkemizin üretim ve hizmet sektöründe yer alacak toplumun, çağın beklenti ve gereksinimine cevap verecek mutlu ve mesleğinde başarılı donanımlı bireyler yetiştirmek.

3.3. TEMEL DEĞERLERİMİZ

- 1) İş disiplini uygularız.
- 2) Çalışkanlık prensibimizdir.
- 3) Projeci olmak
- 4) Araştırmacı olmak
- 5) Ülkeye faydalı olmak
- 6) Demokrasiye sahip çıkmak
- 7) STEM'in (Science, Technology, Engineering ve Math'in -Bilim, Teknoloji, Mühendislik ve Matematik) endüstri 4.0'ın yönergelerini benimseriz.
- 8) Yenilikçiyiz.
- 9) Üreticisiyiz.

3.4. AMAÇ, HEDEF VE EYLEMLER

3.4.1. TEMA I: Eğitim ve Öğretime Erişim

Eğitim ve öğretime erişim okullaşma ve okul terki, devam ve devamsızlık, okula uyum, özel eğitime ihtiyaç duyan bireylerin eğitime erişimi, yabancı öğrencilerin eğitime erişimi ve hayat boyu öğrenme kapsamında yürütülen faaliyetlerin ele alındığı temadır.

Stratejik Amaç 1:

Kayıt bölgemizde yer alan çocukların okullaşma oranlarını arttırmak, öğrencilerin uyum ve devamsızlık sorunlarını gidermek. Her bireyin hakkı olan eğitime ekonomik, sosyal, kültürel ve demografik farklılık ve dezavantajlardan etkilenmeksizin eşit ve adil şartlar altında ulaşabilmesi ve bu eğitimi tamamlayabilmesine katkıda bulunmak.

Stratejik Hedef 1.1.

Kayıt bölgemizde yer alan çocukların okullaşma oranları arttırmak, Okulun bilimsel, sosyal, kültürel seviyesini yükselterek okulumuzun tercih edilme oranını arttırmak.

Stratejik Hedef 1.2.

Öğrencilerin okula uyum ve devamsızlık sorunlarının gidermek.

Stratejik Hedef 1.3.

Örgün eğitime devam etmeyen öğrencilerin ile Mesleki Açık Öğretim Lisesine katılıma katkıda bulunmak.

Performans Göstergeleri

No	PERFORMANS GÖSTERGESİ	Mevcut	HEDEF				
		2018	2019	2020	2021	2022	2023
PG.1.1.a	Kayıt bölgesindeki öğrencilerden okula kayıt yaptıranların oranı (%)	70	75	85	85	90	95
PG.1.1.b.	Okulumuzda uygulanan yurtdışı proje sayısı	2	2	2	2	2	2
PG.1.2.	Okula yeni başlayan öğrencilerden oryantasyon eğitimine katılanların oranı (%)	90	91	92	93	94	95
PG.1.2.a.	Bir eğitim ve öğretim döneminde 10 gün ve üzeri devamsızlık yapan öğrenci oranı (%)	% 17	% 17	% 14	% 14	% 12	% 10
PG.1.2.b.	Bir eğitim ve öğretim döneminde 20 gün ve üzeri devamsızlık yapan öğrenci oranı (%)	5	4	3	2	1	0
PG.1.3.a.	Mesleki Açık Öğretim öğrenme kapsamında açılan kurslara devam oranı (%) (maöl)	70	75	80	85	90	95
PG.1.3.b.	Mesleki Açık Öğretim kapsamında açılan kurslara katılan kişi sayısı (sayı) (maöl)	26	26	40	50	60	70

Eylemler

No	Eylem İfadesi	Eylem Sorumlusu	Eylem Tarihi
1.1.1.	Kayıt bölgesinde yer alan öğrencilerin tespiti çalışması yapılacaktır.	Okul Stratejik Plan Ekibi	01 Eylül-20 Eylül
1.1.2	Devamsızlık yapan öğrencilerin tespiti ve erken uyarı sistemi için çalışmalar yapılacaktır.	Ali KARALI Müdür Yardımcısı	01 Eylül-20 Eylül
1.1.3	Devamsızlık yapan öğrencilerin velileri ile özel aylık toplantı ve görüşmeler yapılacaktır.	Rehberlik Servisi + İdare	Her ayın son haftası
1.1.4	Devamsızlık yapan öğrencilerin ailelerine veli ziyareti yapılacaktır.	Rehberlik Servisi+Sınıf rehber öğretmenleri.	Mayıs Haziran 2019
1.1.5	9. sınıfa gelen öğrencilere ve velilerine uyum seminerleri düzenlenecek	Rehber Öğretmen	Mayıs 2019
1.1.6	Ulusal Ajansına Yeni Proje sunulacaktır	Ahmet AYZAZ-Müdür	Mayıs 2019
1.1.7	Mesleki Açık Öğretim e yönlendirme ve tanıtım faaliyetleri yapılacak.	İlker AKIN	Mayıs 2019

3.4.2. TEMA II: Eğitim ve Öğretimde Kalite

Bu tema altında akademik başarı, sınav kaygıları, sınıfta kalma, ders başarıları ve kazanımları, disiplin sorunları, öğrencilerin bilimsel, sanatsal, kültürel ve sportif faaliyetleri ile istihdam ve meslek edindirmeye yönelik rehberlik ve diğer mesleki faaliyetler yer almaktadır. Eğitim ve öğretimde kalitenin artırılması başlığı esas olarak eğitim ve öğretim faaliyetinin hayata hazırlama işlevinde yapılacak çalışmalarını kapsamaktadır.

Stratejik Amaç 2:

Okulumuzun mevcut imkânlarının en iyi şekilde kullanılarak her kademedeki bireye ulusal ve uluslararası ölçütlerde bilgi, beceri ve davranışın kazandırılmasını sağlamak

Öğrencilerimizin gelişmiş dünyaya uyum sağlayacak şekilde donanımlı bireyler olabilmesi için eğitim ve öğretimde kaliteyi arttırmak.

Stratejik Hedef 2.1.

Öğrenme kazanımlarını takip eden ve velileri de sürece dâhil eden bir yönetim anlayışı ile öğrencilerimizin akademik başarıları ve sosyal faaliyetlere etkin katılımı artırılacaktır. Öğrenci, öğretmen, eğitim – öğretim ortamı ve çevresi, rehberlik, ölçme değerlendirme, izleme ve değerlendirme ile ilgili çalışmalarla öğrenci başarısı ve kazanımlarının artırılmasına katkıda bulunmak

Performans Göstergeleri

No	PERFORMANS GÖSTERGESİ	Mevcut	HEDEF				
		2018	2019	2020	2021	2022	2023
PG.1.1.a	Okulumuzda kurulan takım sayısı (Futbol , Voleybol., v.b.	3	4	5	6	6	7
PG.1.1.b	Endüstri 4.0 / STEM laboratuvarı kurulacak	0	0	1	1	2	2
PG.1.1.c.	Tiyatro v.b. sosyal faaliyet ekibi	0	1	2	2	3	3
PG.1.1.d	Okul tanıtım faaliyetleri	2	3	4	4	5	5
PG.1.1.e	Okulda yapılan deneme sınavı sayısı	1	2	3	4	5	6
PG.1.1.e	İşyeri gezileri ve fuarlara katılım	0	1	2	2	3	3

Eylemler

No	Eylem İfadesi	Eylem Sorumlusu	Eylem Tarihi
1.1.1.	Mekatronik gereçleri satın alınacak	İlker AKIN	Ocak-Haziran 2019
1.1.2	Robotik Kodlama Laboratuvarı tahsis edilecek	İlker AKIN	Haziran 2019
1.1.3	Tiyatro oyunu sergilenecek	Ali KARALI	Ekim 2019
1.1.4	Erasmus + Projesi hazırlanacak	İlker AKIN	Ocak-Haziran 2019
1.1.5	Spor takımları kurulacak	Mehmet BAŞER	Mayıs 2019

3.4.3.TEMA III: Kurumsal Kapasite

Stratejik Amaç 3:

Kurumsallaşmanın geliştirilmesi adına kurumumuzun fiziki ve mali alt yapı süreçlerini tamamlama, yönetim ve organizasyon süreçlerini geliştirme Enformasyon teknolojilerinin kullanımını artırma İnsan kaynaklarının planlanması, yönetimi, iş analizleri ve iş tanımları, kariyer süreçlerine katkıda bulunmak altyapının geliştirilmesine katkıda bulunmak

Stratejik Hedef 3.1.

Eğitim ve öğretim faaliyetlerinin daha nitelikli olarak verilebilmesi için okulumuzun kurumsal kapasitesi güçlendirilecektir.

Performans Göstergeleri

No	PERFORMANS GÖSTERGESİ	Mevcut	HEDEF				
		2018	2019	2020	2021	2022	2023
PG.3.1.a	Her ders için ayrı sınıf oluşturulacaktır.	% 10	%30	%50	%70	%90	%100
PG.3.2.b	Atölye donanımları arttırılacak	% 10	%30	%50	%70	%90	%100
PG.3.3.c.	Öğretmenlere yönelik Eğitim seminerleri düzenlenecek	1	2	3	4	4	5
PG.3.3.d.	Web sitesine içerik eklenecek	10	15	20	30	30	40
PG.3.3.e.	Öğrencilere yönelik Mesleki Tanıtım Seminerleri düzenlenmesi	2	3	4	5	5	6
PG.3.3.f.	Kütüphane içeriğinin zenginleştirilmesi(kazandırılan kitap sayısı	10	30	60	100	120	150

Eylemler

No	Eylem İfadesi	Eylem Sorumlusu	Eylem Tarihi
1.1.1.	Sınıf Dersliđi düzenine geçilmesi	Ali KARA	2019 - 2023
1.1.2	KÜTÜPHANENİN GELİŞTİRİLMESİ	Ali KARA	2019 - 2023
1.1.3	Atölye donanımlarının arttırılması	Ahmet AYZ, İlker AKIN	2019 - 2023
1.1.4	Web sitesi içeriklerinin eklenmesi	Burak DEDE- Ali KARALI	2019 - 2023
1.1.5	Öğrencilere yönelik Mesleki Tanıtım Seminerleri düzenlenmesi	Hatice KAHYAOĞLU	2019 - 2023
1.1.6	Öğretmenlere yönelik Eğitim seminerleri düzenlenecek	Hatice KAHYAOĞLU- Ahmet AYZ	2019 - 2023
1.1.7	Robotik kodlama setlerinin temin edilmesi	Burak DEDE- İlker AKIN	2019 - 2023
1.1.8	Genel bütçeden atölye donatım ödeneđi alınması	Ahmet AYZ, İlker AKIN	2019 - 2023

IV. BÖLÜM:



MALİYETLENDİRME

2019-2023 Stratejik Planı Faaliyet/Proje Maliyetlendirme Tablosu

Kaynak Tablosu	2019	2020	2021	2022	2023	Toplam
Genel Bütçe	165000	200000	250000	280000	300000	1195000
Valilikler ve Belediyelerin Katkısı	0	10000	12000	12000	15000	49000
Diğer (Okul Aile Birlikleri)	20000	25000	30000	35000	40000	150000
TOPLAM	185000	235000	292000	337000	35000	1084000

V. BÖLÜM:



İZLEME VE DEĞERLENDİRME

İzleme, stratejik plan uygulamasının sistematik olarak takip edilmesi ve raporlanmasıdır.

Değerlendirme ise, uygulama sonuçlarının amaç ve hedeflere kıyasla ölçülmesi ve söz konusu amaç ve hedeflerin tutarlılık ve uygunluğunun analizidir.

İl Milli Eğitim Müdürlüğü 2019-2023 Stratejik Planı İzleme ve Değerlendirme Modelinin çerçevesini;

1. İl Milli Eğitim Müdürlüğü 2019-2023 Stratejik Planı ve performans programlarında yer alan performans göstergelerinin gerçekleşme durumlarının tespit edilmesi,
2. Performans göstergelerinin gerçekleşme durumlarının hedeflerle kıyaslanması,
3. Sonuçların raporlanması ve paydaşlarla paylaşımı,

4. Gerekli tedbirlerin alınması

süreçlerini oluşturmaktadır.

Okulumuz Stratejik Planı izleme ve değerlendirme çalışmalarında 5 yıllık Stratejik Planın izlenmesi ve 1 yıllık gelişim planının izlenmesi olarak ikili bir ayrıma gidilecektir.

Stratejik planın izlenmesinde 6 aylık dönemlerde izleme yapılacak denetim birimleri, il ve ilçe millî eğitim müdürlüğü ve Bakanlık denetim ve kontrollerine hazır halde tutulacaktır. Okullarımız ve kurumlarımız için yapılacak olan okul gelişim modeli ve stratejik plan izleme modeli sistemine ilgili verilerin girişleri yapılacaktır.

Yıllık planın uygulanmasında yürütme ekipleri ve eylem sorumlularıyla aylık ilerleme toplantıları yapılacaktır. Toplantıda bir önceki ayda yapılanlar ve bir sonraki ayda yapılacaklar.

Yılın son ayında yapılacak izleme faaliyeti kapsamında, Stratejik Plan Koordinasyon Ekibi tarafından harcama birimlerinden sorumlu oldukları göstergeler ile ilgili gerçekleşme durumlarına ilişkin veriler toplanarak değerlendirilecektir. Göstergelerin gerçekleşme durumları hakkında hazırlanan rapor üst yöneticiye sunulacak ve böylelikle göstergelerdeki yıllık hedeflere ulaşılmasını sağlamak üzere gerekli görülebilecek tedbirlerin alınması sağlanacaktır.

EKLER:

Öğretmen, öğrenci ve veli anket örnekleri klasör ekinde olup okullarınızda uygulanarak sonuçlarından paydaş analizi bölümü ve sorun alanlarının belirlenmesinde yararlanabilirsiniz.